

ลิขสิทธิ์ © Hangzhou EZVIZ Software Co., Ltd. สงวนลิขสิทธิ์

ข้อมูลใด ๆ ทั้งหมดรวมถึงคำ รูปภาพ กราฟ เป็นต้น เป็นทรัพย์สินของ Hangzhou EZVIZ Software Co., Ltd. (ต่อไปนี้จะเรียกว่า “EZVIZ”). ห้ามทำซ้ำ เปลี่ยนแปลง แปร หรือแจกจ่ายข้อมูลผู้ใช้ออนไลน์ (ต่อไปนี้จะเรียกว่า “คู่มือ”) ทั้งหมดหรือบางส่วน ไม่ว่าด้วยวิธีการใดก็ตาม โดยไม่แจ้งให้ EZVIZ ทราบล่วงหน้าเป็นลายลักษณ์อักษร เว้นแต่จะกำหนดเงื่อนไขไว้ EZVIZ ไม่สัญญา รับประกัน หรือรับรองโดยชัดแจ้งหรือโดยนัยเกี่ยวกับคู่มือ

เกี่ยวกับคู่มือนี้

คู่มือฉบับนี้มีคำแนะนำในการใช้งานและการจัดการผลิตภัณฑ์ รูป แผนภูมิ ภาพ และข้อมูลอื่น ๆ ทั้งหมดในคู่มือฉบับนี้ใช้สำหรับการบรรยายและการอธิบายเท่านั้น ข้อมูลที่อยู่ในคู่มือฉบับนี้อาจมีการเปลี่ยนแปลงเนื่องจากการอัปเดตเฟิร์มแวร์หรือผลิตภัณฑ์อื่น ๆ โดยไม่ต้องแจ้งให้ทราบ โปรดดูข้อมูลล่าสุดที่เว็บไซต์ของ EZVIZ™ (<http://www.ezviz.com>)

บันทึกการแก้ไข

การออกฉบับใหม่ – มกราคม 2026

การยอมรับเครื่องหมายการค้า

EZVIZ™,  และเครื่องหมายการค้าและโลโก้อื่น ๆ ของ EZVIZ เป็นทรัพย์สินของ EZVIZ ในเขตอำนาจศาลต่าง ๆ เครื่องหมายการค้าและโลโก้อื่น ๆ

ที่กล่าวถึงด้านล่างเป็นทรัพย์สินของเจ้าของที่เกี่ยวข้อง

ความรับผิดชอบทางกฎหมาย

ภายใต้ขอบเขตที่สามารถทำได้ตามกฎหมายที่เข้างบังคับ ผลิตภัณฑ์ที่อธิบาย

รวมถึงฮาร์ดแวร์ ซอฟต์แวร์ และเฟิร์มแวร์ของผลิตภัณฑ์ ได้ให้บริการ “ตามสภาพ” โดยมีข้อบกพร่องและข้อผิดพลาดทั้งหมด และ EZVIZ จะไม่รับประกันโดยชัดแจ้งหรือโดยนัย

รวมถึงไม่จำกัดเพียงความสามารถทางการค้า ความพึงพอใจในคุณภาพ ความเหมาะสมตามวัตถุประสงค์เฉพาะ และการไม่ละเมิดลิขสิทธิ์ของบุคคลภายนอก ไม่ว่ากรณีใดก็ตาม EZVIZ

รวมถึงผู้บริหาร เจ้าหน้าที่ พนักงาน หรือตัวแทน จะไม่รับผิดชอบสำหรับความเสียหายพิเศษ ความเสียหายที่เป็นผลตามมาทั้งหมด ความเสียหายโดยอุบัติเหตุ หรือความเสียหายโดยอ้อม

รวมถึงความเสียหายต่อการสูญเสียกำไรทางธุรกิจ การหยุดชะงักของธุรกิจ หรือการสูญเสียของข้อมูล หรือการสูญเสียของเอกสาร เป็นต้น ที่เกี่ยวข้องกับการใช้งานผลิตภัณฑ์นี้ แม้ว่า EZVIZ

จะได้รับแจ้งถึงความจำเป็นไปของความเสียหายดังกล่าวแล้วก็ตาม

ภายใต้ขอบเขตที่สามารถทำได้ตามกฎหมายที่เข้างบังคับ ความรับผิดชอบทั้งหมดของ EZVIZ สำหรับความเสียหายทั้งหมดจะต้องไม่เกินราคาซื้อเดิมของผลิตภัณฑ์

EZVIZ ไม่รับผิดชอบการบาดเจ็บส่วนบุคคลหรือความเสียหายต่อทรัพย์สินอื่นเป็นผลมาจากการหยุดชะงักของอุปกรณ์หรือการยุติบริการเนื่องจาก ก)

การติดตั้งอย่างไม่เหมาะสมหรือการใช้งานนอกเหนือจากที่ร้องขอ ข) การปกป้องผลประโยชน์ของประเทศชาติหรือสาธารณะ ค) เหตุสุดวิสัย ง) ตัวผู้ใช้งานเองหรือบุคคลที่สาม

รวมถึงไม่จำกัดเพียงการใช้ผลิตภัณฑ์ ซอฟต์แวร์ แอปพลิเคชันของบุคคลที่สาม เป็นต้น

สำหรับผลิตภัณฑ์ที่มีการเข้าถึงอินเทอร์เน็ต คุณจะเป็นผู้รับความเสี่ยงในการใช้งานผลิตภัณฑ์ทั้งหมด EZVIZ จะไม่รับผิดชอบใด ๆ ต่อการใช้งานที่ผิดปกติ การรั่วไหลของความเป็นส่วนตัว

หรือความเสียหายอื่น ๆ ที่เป็นผลมาจากการโจมตีทางไซเบอร์ การโจมตีจากแฮกเกอร์ การติดตั้งไวรัส หรือความเสี่ยงด้านการรักษาความปลอดภัยทางอินเทอร์เน็ตอื่น ๆ อย่างไรก็ตาม EZVIZ

จะให้การสนับสนุนทางเทคนิคอย่างเต็มที่หากจำเป็น กฎหมายการสอดส่องและกฎหมายการคุ้มครองข้อมูลแตกต่างกันไปตามเขตอำนาจศาล โปรดตรวจสอบกฎหมายที่เกี่ยวข้องทั้งหมดในเขต

อำนาจศาลของคุณก่อนใช้ผลิตภัณฑ์นี้เพื่อตรวจสอบว่าการใช้งานของคุณเป็นไปตามกฎหมายที่บังคับใช้ EZVIZ จะไม่รับผิดชอบใด ๆ สำหรับข้อมูลประจำตัวที่ไม่ถูกต้องตามกฎหมาย

ในกรณีที่มีข้อขัดแย้งระหว่างความข้างต้นกับกฎหมายที่บังคับใช้ ไชยัคคมกฎหมายที่บังคับใช้เป็นสำคัญ

สารบัญ

คำแนะนำด้านความปลอดภัยที่สำคัญ.....	1
ภาพรวม.....	2
1. สิ่งที่อยู่ภายในบรรจุภัณฑ์.....	2
2. ข้อมูลพื้นฐาน.....	3
การตั้งค่า.....	4
1. ดาวน์โหลดแอป EZVIZ.....	4
2. ถอดที่รองยึดการติดตั้งออก.....	5
3. ขารุ่นแบตเตอรี่ให้เต็ม.....	5
4. ติดตั้งการ์ด microSD™ (อุปกรณ์เสริม).....	6
5. ติดตั้งแบตเตอรี่.....	7
6. เพิ่มกริ่งประตูไปยังแอป EZVIZ.....	7
7. เสียบกะดิ่ง.....	8
การติดตั้ง.....	9
1. เลือกตำแหน่งที่จะติดตั้ง.....	9
2. ติดตั้งที่รองยึดการติดตั้ง.....	11
3. ติดกริ่งประตูกับที่รองยึดการติดตั้ง.....	11
การบำรุงรักษา.....	12
1. ใช้ที่รองยึดการติดตั้งแบบเฉียง.....	12
2. ทำความสะอาดกริ่งประตูเป็นประจำ.....	12
คู่มือกรรมของคุณในแอป EZVIZ.....	13
1. มุมมองสด.....	13
2. การตั้งค่า.....	14
การเชื่อมต่อกับ EZVIZ.....	15
1. ใช้ Amazon Alexa.....	15
2. ใช้ Google Assistant.....	16
คำถามที่พบบ่อย.....	16
ความคิดริเริ่มเกี่ยวกับการใช้ผลิตภัณฑ์วีดีโอ.....	17

คำแนะนำด้านความปลอดภัยที่สำคัญ



สำคัญ:

1. กรุณาอ่านคู่มือผู้ใช้อย่างละเอียดก่อนการติดตั้งหรือใช้งานผลิตภัณฑ์
2. หากคุณกำลังติดตั้งผลิตภัณฑ์สำหรับบุคคลที่สาม โปรดจำไว้ว่าต้องเก็บคู่มือหรือสำเนาของมันไว้กับผู้ใช้งานสุดท้าย

มาตรการความปลอดภัย:

1. เพื่อการดำเนินการระบบป้องกันความปลอดภัยสมบูรณ์ จำเป็นต้องใช้ช่างติดตั้ง ผู้ใช้ และช่างเทคนิคปฏิบัติตามขั้นตอนการปฏิบัติงานที่เกี่ยวข้องกับความปลอดภัยทั้งหมดที่ระบุในคู่มือนี้
2. ข้อความเตือนและสัญลักษณ์เตือนเฉพาะจะถูกใช้ไว้สำหรับสิ่งของเมื่อจำเป็น
3. ผลิตภัณฑ์ต้องติดตั้งตามมาตรฐานที่ใช้ในประเทศที่ติดตั้ง.

ความเสียหายใด ๆ ที่เกิดขึ้นจากการละเมิดคู่มือการใช้งานจะทำให้การรับประกันเป็นโมฆะ เราไม่รับผิดชอบต่อความเสียหายที่เกิดขึ้นจากนั้น!

เราไม่สามารถรับผิดชอบต่อความเสียหายของทรัพย์สินหรือบุคคลที่เกิดขึ้นจากการใช้งานผิดหรือไม่ปฏิบัติตามคำแนะนำด้านความปลอดภัย

ผลิตภัณฑ์นี้ผลิตตามคำแนะนำด้านความปลอดภัยอย่างเต็มที่ เพื่อรักษาสถานะนี้และใช้ประโยชน์สูงสุดจากผลิตภัณฑ์ ผู้ใช้ต้องปฏิบัติตามคำแนะนำด้านความปลอดภัยและคำเตือนที่ระบุในคู่มือนี้



สัญลักษณ์นี้บ่งบอกว่ามีความเสี่ยงจากการชกไฟหรือช็อตวงจร

- ห้ามใช้เครื่องมือกับแรงดันไฟฟ้าที่แตกต่างกันโดยเด็ดขาด
- ให้แน่ใจว่าการเชื่อมต่อไฟฟ้าของระบบทั้งหมดเป็นไปตามคำแนะนำการใช้งาน
- ในสถานประกอบการพาณิชย์ โปรดรักษาให้เชื่อมแน่นกับกฎระเบียบการป้องกันอุบัติเหตุจากการติดตั้งระบบไฟฟ้า
- คุณต้องปฏิบัติตามคำแนะนำการใช้งานของอุปกรณ์อื่นที่เชื่อมต่อกับระบบ
- โปรดติดต่อผู้เชี่ยวชาญหากคุณมีข้อสงสัยใด ๆ เกี่ยวกับการทำงานหรือความปลอดภัยของอุปกรณ์
- อย่าเสียบหรือถอดปลั๊กของเครื่องใช้ไฟฟ้าเมื่อมีมือเปียกน้ำ
- เมื่อติดตั้งผลิตภัณฑ์นี้ โปรดตรวจสอบว่าสายไฟจ่ายไม่อยู่ในเสี่ยงที่จะเสียหาย
- อย่าเปลี่ยนสายไฟที่เสียเอง ในกรณีนี้ ให้ถอดออกและโทรหาผู้เชี่ยวชาญ
- การจ่ายไฟหลักควรตั้งอยู่ใกล้กับอุปกรณ์และต้องสามารถเข้าถึงได้ง่าย
- อุปกรณ์สลับ (สวิตช์ดีสคอนเน็คเตอร์, ตัวตัดวงจร หรืออุปกรณ์เทียบเท่า) ต้องสามารถเข้าถึงได้ง่ายและถูกผสานเข้ากับการติดตั้งสายไฟในอาคารสำหรับอุปกรณ์ที่เชื่อมต่อกับเครือข่ายอย่างถาวร
- เพื่อให้เครื่องมือการระบายอากาศเพียงพอ โปรดรักษาระยะห่างรอบเครื่องให้ไม่มีสิ่งกีดขวาง
- การระบายอากาศไม่ควรถูกบล็อกด้วยการปิดประตูระบายอากาศด้วยวัตถุ เช่น หม้อสีทองมีด ฝ่ามือ หรือมัน ฯลฯ
- ไม่ควรวางแหล่งไฟที่เปิดอยู่ เช่น เหยือกที่สว่างบนอุปกรณ์
- ปฏิบัติตามอุณหภูมิการทำงานของผลิตภัณฑ์ (-20°C ถึง 50°C)
- อุปกรณ์ไม่ควรได้รับการสัมผัสกับของเหลวที่ไหลหรือระเหยและไม่ควรวางวัตถุที่เต็มไปด้วยของเหลวบนอุปกรณ์

1. สิ่งที่มีบรรจุอยู่ในบรรจุภัณฑ์



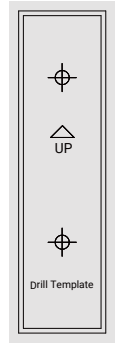
กล้องประตู (x1)



ที่รองยึดการติดตั้ง (x1)
(ติดตั้งล่วงหน้า)



ที่รองยึดการติดตั้งแบบเอียง (x1)



เทมเพลตเจาะ (x1)



กระดิ่ง (x1)



สายเคเบิล Type-C (x1)



พิน (x1)



ชุดสกรู (x1)



ข้อมูลการกำกับดูแล (x2)



คู่มือเริ่มต้นการใช้งาน (x1)



สติ๊กเกอร์ติดตามภาพ/เสียง (x1)

i ลักษณะของกระดิ่งขึ้นอยู่กับอุปกรณ์ที่สั่งซื้อ

2. ข้อมูลพื้นฐาน

กริ่งประตู

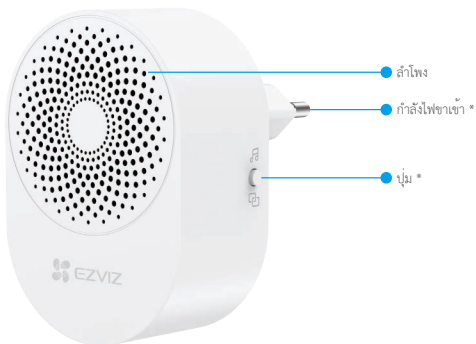
กริ่งประตูติดตั้งไว้ที่ประตู พร้อมฟังก์ชันต่างๆ เช่น การตรวจสอบ การบันทึก การตรวจจับ และการเรียกกริ่งประตู



ชื่อ	คำอธิบาย
ปุ่มกริ่งประตู	เมื่อมีคนกดปุ่มกริ่งประตู ไฟแสดงสถานะการทำงานจะสว่างขึ้น กระดิ่งในอาคารจะดังขึ้น และคุณสามารถตรวจสอบวิดีโอได้ในแอป EZVIZ
ไฟแสดงสถานะ LED	●●●● สีน้ำเงินกะพริบ: กริ่งประตูพร้อมสำหรับการกำหนดค่า Wi-Fi
	●●●● สีน้ำเงินและดับหลังจาก 3 วินาที: กริ่งประตูถูกเปิดใช้งานและระดับแบตเตอรี่ของกริ่งประตูสูงกว่า 20%
	●●●● สีแดงและดับหลังจาก 3 วินาที: กริ่งประตูถูกเปิดใช้งานและระดับแบตเตอรี่ของกริ่งประตูต่ำกว่า 20%
ปุ่ม RESET	กดปุ่มรีเซ็ตค้างไว้ 4 วินาทีเพื่อรีเซ็ตรหัสและตั้งค่าพารามิเตอร์ทั้งหมดเป็นค่าเริ่มต้น พร้อมกับเสียงบี๊บ
ไฟแสดงสถานะแบตเตอรี่	●●●● สีแดงคั่น: กำลังชาร์จแบตเตอรี่
	●●●● สีเขียวคั่น: ชาร์จแบตเตอรี่เต็มแล้ว

กระดิ่ง

กระดิ่งมีวัตถุประสงค์เพื่อติดตั้งภายในอาคารและจะกระริงหลังจากที่กดปุ่มกระดิ่งประตู



ชื่อ	คำอธิบาย
ปุ่ม	<ul style="list-style-type: none">เปลี่ยนเสียงกริ่ง: กดหนึ่งครั้งเพื่อเปลี่ยนเสียงกริ่ง รังสีเสียงใหม่จะดังขึ้นสองครั้งโหมดการจับคู่: กดค้างไว้ 5 วินาทีเพื่อเข้าสู่โหมดการจับคู่
กำลังไฟขาเข้า	100 ถึง 240 VAC, 50/60Hz

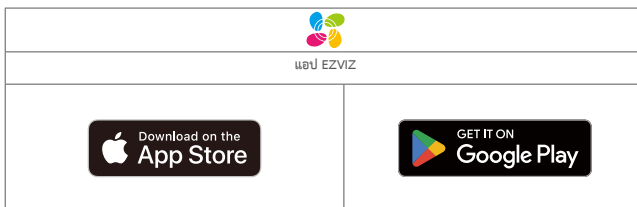
การตั้งค่า

ทำตามขั้นตอนด้านล่างเพื่อตั้งค่ากริ่งประตูของคุณ:

1. ดาวน์โหลดแอป EZVIZ และเข้าสู่ระบบบัญชีแอป EZVIZ ของคุณ
2. ถอดที่รองขั้วการติดตั้งออก
3. ขารจ์แบตเตอรี่ให้เต็ม
4. (ตัวเลือก) ติดตั้งการ์ด microSD™
5. เพิ่มกริ่งประตูไปยังบัญชีแอป EZVIZ ของคุณ
6. เสียบกระดิ่งเข้ากับสายไฟ

1. ดาวน์โหลดแอป EZVIZ

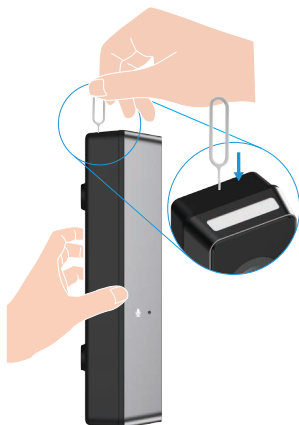
1. เชื่อมต่อโทรศัพท์มือถือของคุณกับ Wi-Fi (แนะนำ)
2. ดาวน์โหลดและติดตั้งแอป EZVIZ โดยค้นหา "EZVIZ" ใน App Store หรือ Google Play™.
3. เปิดใช้แอปและลงทะเบียนบัญชีผู้ใช้ EZVIZ



 หากคุณลงแอปอยู่แล้ว ตรวจสอบให้แน่ใจว่าเป็นเวอร์ชันล่าสุด หากต้องการดูว่ามีการอัปเดตหรือไม่ ให้ไปที่ App Store แล้วค้นหา EZVIZ

2. ถอดที่รองยึดการติดตั้งออก

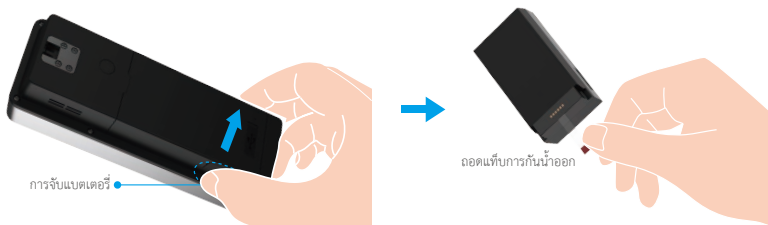
ถ่วงประกอบกับที่รองยึดการติดตั้ง ในการใช้งานครั้งแรก คุณต้องใช้หมุด (ที่มาพร้อมกับการบรรจุภัณฑ์) เพื่ออุดรูปลีวบนด้าบนของกรณีประจักษ์ไว้เพื่อถอดตัวรองยึดการติดตั้งออก



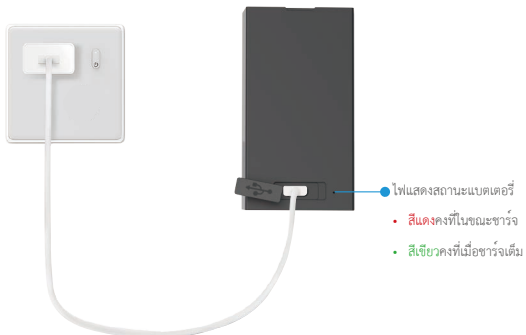
3. ชาร์จแบตเตอรี่ให้เต็ม

ขอแนะนำให้ชาร์จแบตเตอรี่ให้เต็มก่อนที่คุณจะใช้ครั้งแรก

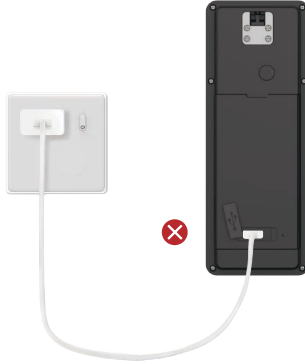
1. จับที่จับแบตเตอรี่ทั้งสองด้านของส่วนกลางของแบตเตอรี่แล้วดึงแบตเตอรี่ออกมา
2. ถอดแท็บการกั้นฝุ่นออกจากแบตเตอรี่



3. เชื่อมต่อแบตเตอรี่เข้ากับเต้ารับไฟฟ้าผ่านอะแดปเตอร์จ่ายไฟ (DC5V 2A, ชื่อแยกต่างหาก) เพื่อชาร์จไฟ



✘ อย่าชาร์จแบตเตอรี่เมื่อยังติดตั้งอยู่ในเครื่องประตู่ ตรวจสอบให้แน่ใจว่าถอดแบตเตอรี่ออกเพื่อชาร์จ



- โปรดใช้อะแดปเตอร์จ่ายไฟ DCSV 2A เนื่องจากไม่เข้าพร้อมกับบรรจุภัณฑ์
- ขอแนะนำให้ใช้สาย Type-C ที่มาพร้อมในบรรจุภัณฑ์
- หากขาดการเชื่อมต่อกับแหล่งจ่ายไฟ ให้ถอดปลั๊กปลั๊กไฟออกจากอุปกรณ์
- กรุณาอย่าเปิดเครื่องชาร์จเมื่ออุณหภูมิเกิน 45 °C หรือต่ำกว่า 0 °C
- ห้ามชาร์จแบตเตอรี่ด้วยอะแดปเตอร์จ่ายไฟภายนอกอาคาร
- ใช้เวลาประมาณ 4.5 ชั่วโมงในการชาร์จแบตเตอรี่เต็ม
- คุณสามารถซื้อแบตเตอรี่ในแบบชาร์จไฟ EZVIZ เพื่อเปลี่ยนได้
- รุ่นแบตเตอรี่: PH21700-152P; ผู้ผลิตแบตเตอรี่: Fenghuang New Energy (Huizhou) Co., Ltd. ตรวจสอบให้แน่ใจว่าใช้แบตเตอรี่ในแบบเดียวกันในการเปลี่ยน



แบตเตอรี่แบบชาร์จไฟใหม่สำหรับเครื่องประตู่แบบวิดีโออัจฉริยะ EZVIZ

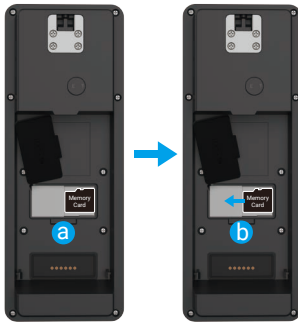
4. ติดตั้งการ์ด microSD™ (อุปกรณ์เสริม)

📘 ก่อนติดตั้งการ์ด microSD™ ตรวจสอบให้แน่ใจว่าถอดแบตเตอรี่ออกแล้ว

1. เปิดฝาเสียบการ์ด microSD™ ภายในช่องแบตเตอรี่



2. ใส่การ์ด microSD™ (ชื่อแยกต่างหาก) เข้าไปในช่องเสียบการ์ด
 - a. วางการ์ด microSD™ อยู่ทางด้านขวาตามที่แสดงในรูปภาพ
 - b. กดการ์ดเข้าไปในช่องเสียบจากขวาไปซ้ายจนกว่าจะคลิกเข้ากับตำแหน่ง



ของเครื่องที่ขึ้นด้านบน
จับหันด้านใน

3. ปิดฝาเสียบการ์ด microSD™

- i**
 - ความเร็วขโมยที่แนะนำ: คลาส 10 ขึ้นไปถึงข้อมูลสูงสุด 512GB
 - หลังจากติดตั้งการ์ด microSD™ โปรดทำตามขั้นตอนด้านล่างเพื่อเตรียมใช้งานการ์ดในแอป EZVIZ ก่อนใช้งาน
 1. ในแอป EZVIZ โหลดและทริยการบันทึกในอินเตอร์เฟซการตั้งค่าอุปกรณ์เพื่อตรวจสอบสถานะของการ์ด SD.
 2. หากสถานะของการ์ด microSD™ แสดงเป็น ยังไม่เตรียมใช้งาน (Uninitialized) โหลดเพื่อเตรียมใช้งาน สถานะจะเปลี่ยนเป็น "กำลังใช้งาน" ซึ่งอนุญาตให้จัดเก็บวิดีโอได้

5. ติดตั้งแบตเตอรี่

เมื่อแบตเตอรี่ชาร์จเต็ม ให้ติดตั้งแบตเตอรี่กลับเข้าไปในเครื่องประตู

1. จัดส่วนบนของแบตเตอรี่ให้ตรงกับด้านบนของช่องแบตเตอรี่ของเครื่องประตู
2. กดส่วนล่างของแบตเตอรี่เข้าสู่ช่องแบตเตอรี่



เมื่อติดตั้งแบตเตอรี่แล้ว เครื่องประตูจะเปิดโดยอัตโนมัติ โฟแสดงสถานะการทำงานจะกะพริบเป็นสีน้ำเงิน ซึ่งหมายความว่าเครื่องประตูพร้อมสำหรับการกำหนดค่า Wi-Fi แล้ว

6. เพิ่มเครื่องประตูไปยังแอป EZVIZ

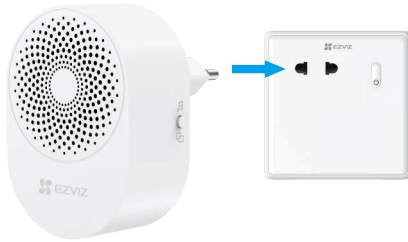
1. เข้าสู่ระบบบัญชีของคุณโดยใช้แอป EZVIZ
2. บนหน้าจอหลัก และ "+" ที่มุมขวาบนเพื่อไปยังหน้าสแกนรหัสคิวอาร์
3. สแกนรหัสคิวอาร์ที่ด้านหลังเครื่องประตูหรือบนหน้าปกคู่มือการใช้งานฉบับย่อ



4. โปรดทำตามตัวช่วยสร้างของแอป EZVIZ เพื่อเสร็จสิ้นการกำหนดค่า Wi-Fi และเพิ่มกล้องประตูเข้าสู่บัญชี EZVIZ ของคุณ

7. เสียบกระดิ่ง

เสียบกระดิ่งเข้ากับปลั๊กไฟภายในอาคาร กระดิ่งจะเชื่อมโยงกับกริ่งประตูโดยอัตโนมัติ



- i หากการจับคู่อัตโนมัติล้มเหลว ให้กดปุ่มบนกระดิ่งค้างไว้ 5 วินาทีเพื่อเข้าสู่โหมดจับคู่
- เพื่อหลีกเลี่ยงการเชื่อมต่อที่ผิดพลาดเนื่องจากระยะไกล โปรดติดตั้งกระดิ่งบนตัวรับในที่ใกล้เคียงกับที่ติดตั้งกริ่งประตู ผลของการติดตั้งจะแสดงไว้ด้านล่าง



การติดตั้ง

1. เลือกตำแหน่งที่จะติดตั้ง

1. ตำแหน่งติดตั้งที่แนะนำ:

บนผนังด้านนอกประตู ด้านข้างที่ใกล้กับกริ่งประตู ดั้งที่แสดงด้านล่าง

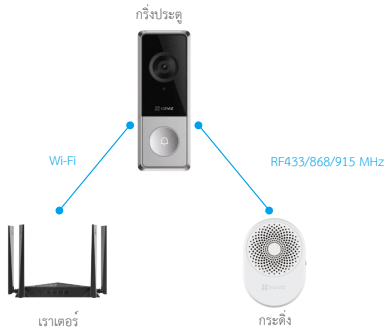


2. ความสูงในการติดตั้งที่แนะนำ: 1.2 ถึง 1.5 เมตร (3.9 ถึง 4.9 ฟุต)

3. โปรดทราบข้อต่อไปนี้เมื่อเลือกตำแหน่งการติดตั้ง:

- ในสภาพแวดล้อมภายในบ้าน ขอแนะนำใหวางกริ่งประตู กริ่งกระดิ่ง และเราเตอร์ให้ใกล้กันมากที่สุด
- **ไม่แนะนำให้ติดตั้งภายใต้สภาพสี่ข้อต่อไปนี้:**
 - บนประตูโลหะ/เฟรมประตู
 - ในสถานที่ที่มีวัตถุโลหะจำนวนมาก
 - ในมุมของผนังที่รองรับภาระ
 - ในห้องนอนที่มีผนังกันจำนวนมาก

โทโพโลยีการสื่อสารรวมถึงกริ่งประตู เราเตอร์ และกระดิ่งมีดังนี้



ควรติดตั้งกริ่งประตูให้ใกล้เราเตอร์มากที่สุด

หลังจากเป็นขั้นตอนการติดตั้งรีจิสเตอร์แล้ว ให้กดปุ่มรีจิสเตอร์ที่ตำแหน่งการติดตั้งเพื่อตรวจสอบว่าจะติดตั้งที่คาดไว้หรือไม่ และภาพสดในแอป EZVIZ จะเล่นได้อย่างราบรื่นหรือไม่



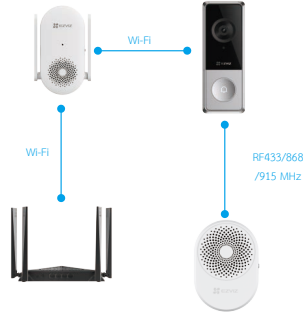
ถาม: ฉันควรทำอย่างไรหากกระดิ่งไม่ดัง

ตอบ: หากกระดิ่งไม่ดัง ให้ปรับตำแหน่งติดตั้งกระดิ่งให้ใกล้กับรีจิสเตอร์

ถาม: ฉันควรทำอย่างไรหากมุมมองสดในแอป EZVIZ ไม่เล่นได้อย่างราบรื่นหรือสัญญาณเครือข่ายอ่อนแอ

ตอบ: หากมุมมองสดในแอป EZVIZ ไม่ทำงานได้อย่างราบรื่นหรือสัญญาณเครือข่ายอ่อนแอ อาจเป็นเพราะระยะห่างระหว่างรีจิสเตอร์และเราเตอร์ไกลเกินไป ในกรณีนี้ ขอแนะนำให้ซื้อเครื่องต่อสัญญาณแบบไร้สาย EZVIZ โดยแยกทางหากเพื่อเชื่อมต่อเราเตอร์กับรีจิสเตอร์ ไฟไฟเลเซอร์สื่อสารรวมถึงตัวต่อสัญญาณไร้สายเพิ่มเติมจะแสดงไว้ด้านล่าง

ตัวทวนสัญญาณไร้สาย



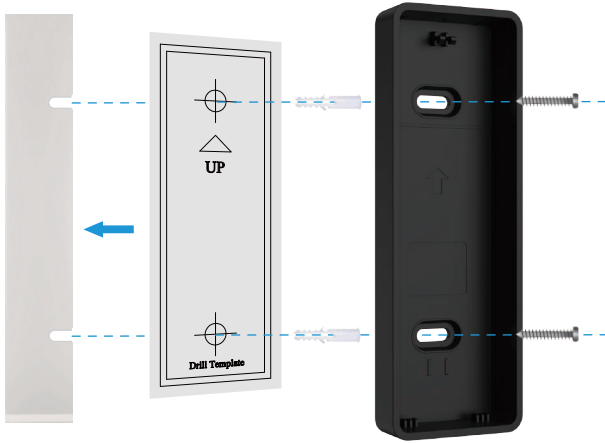
นอกจากนี้คุณยังสามารถใช้กระดิ่งแบบไร้สายเป็นกระดิ่งรองเท่านั้น ในกรณีนี้ ไฟไฟเลเซอร์สื่อสารจะแสดงไว้ด้านล่าง

ตัวทวนสัญญาณไร้สาย



2. ติดตั้งที่รองยึดการติดตั้ง

1. ติดแม่แบบเจาะบนพื้นผิวของตำแหน่งติดตั้งที่ต้องการ
2. (สำหรับผนังซีเมนต์เท่านั้น) เจาะรูสกรูตรงรูตามแม่แบบเจาะ แล้วใส่ทุกเข้าไปในรูเจาะ
3. ยึดที่รองยึดการติดตั้งด้วยสกรูโลหะที่ใหม่ (PA3×25)

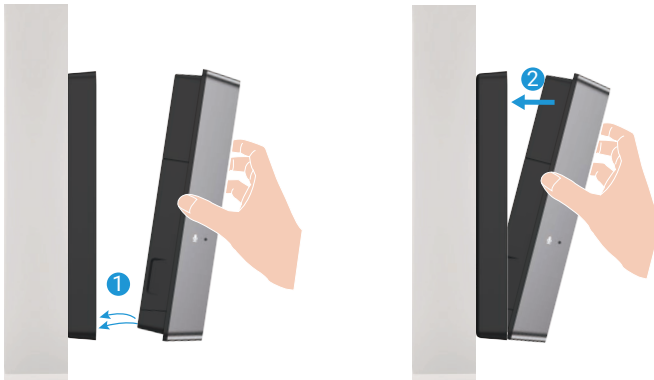


- ขอบแนะนำให้ใช้เจาะ $\Phi 6$ มม. สำหรับการเจาะ
- โปรดใช้ทุกและสกรูโลหะที่ใหม่ในบรรจุภัณฑ์
- แม่แบบยึดการติดตั้งแบบนี้อาจพร้อมับบรรจุภัณฑ์ คุณสามารถใช้เป็นตัวรองยึดการติดตั้งเสริม ซึ่งช่วยให้คุณสามารถครอบคลุมมุมการรับชมที่เฉพาะมากขึ้น (ดูที่ ["ใช้ที่รองยึดการติดตั้งแบบเยี่ยม"](#))

3. ติดกริ่งประตูกับที่รองยึดการติดตั้ง

- ก่อนติดตั้งกริ่งประตู โปรดตรวจสอบให้แน่ใจว่าได้เพิ่มกริ่งประตูไปยังแอป EZVIZ แล้ว

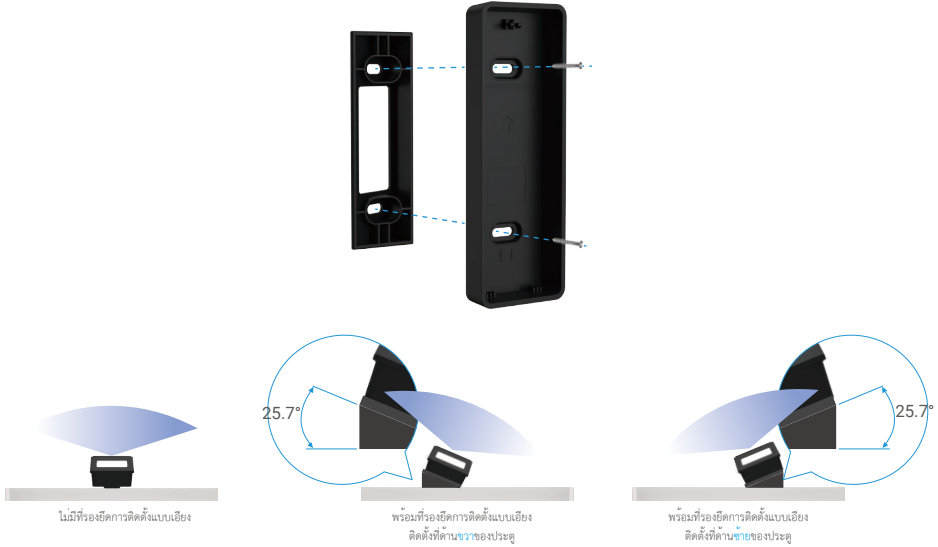
1. จัดตำแหน่งช่องติดตั้งที่ด้านล่างของกริ่งประตูให้ตรงกับแป้นถือที่ด้านล่างของที่รองยึดการติดตั้ง
2. กดส่วนบนของกริ่งประตูเข้ากับที่รองยึดการติดตั้ง คุณสามารถลองดึงกริ่งประตูออกมาอย่างเบา ๆ เพื่อตรวจสอบว่ากริ่งประตูติดแน่นหรือไม่



การบำรุงรักษา

1. ไขที่รองยึดการติดตั้งแบบเอียง

แท่นรองยึดการติดตั้งแบบเอียงมาพร้อมกับบรรจุภัณฑ์ คุณสามารถใช้เป็นตัวรองยึดการติดตั้งเสริมหากคุณต้องการดูด้านใดด้านหนึ่งอย่างใกล้ชิด



2. ทำความสะอาดกริ่งประตูเป็นประจำ

ขอแนะนำให้ทำความสะอาดเลนส์และเซ็นเซอร์ของกริ่งประตูเป็นประจำหรือตามต้องการ เพื่อให้แน่ใจว่ามีกริ่งที่ไวต่อที่ชัดเจนและการทำงานปกติของกริ่งประตู คุณสามารถใช้กระดาษเลนส์หรือผ้าเช็ดฝุ่นที่วางลงในน้ำเพื่อลบ รวมถึงวัสดุที่นุ่ม เช่น กระดาษเช็ดมือหรือผ้าเพื่อทำความสะอาดกริ่งประตู (วัสดุทำความสะอาดควรมอง)

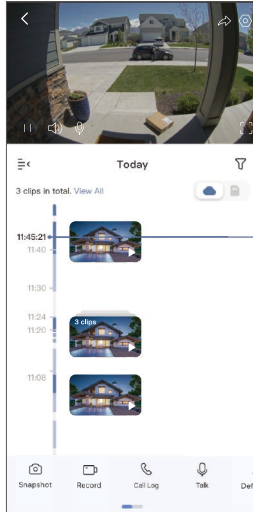


ดูอุปกรณ์ของคุณในแอป EZVIZ

📌 อินเทอร์เน็ตของแอปอาจมีการเปลี่ยนแปลงได้เนื่องจากการอัปเดตเวอร์ชัน



1. มุมมองสด

เปิดใช้งานแอป EZVIZ ไปที่หน้าอุปกรณ์ของกริ่งประตู และแตะปุ่ม ดูสด คุณสามารถดูและฟังข้อมูลสด ถ่ายภาพสแนปช็อต บันทึกวิดีโอ และเลือกความละเอียดของวิดีโอได้ตามต้องการ




📌 ปิดซ้ายและขวาบนหน้าจอเพื่อดูไอคอนเพิ่มเติม

ไอคอน	คำอธิบาย
	แชร์ อุปกรณ์ของคุณกับใครก็ได้ตามที่คุณต้องการ
	การตั้งค่า ดูและเปลี่ยนแปลงตั้งค่าอุปกรณ์
	หยุดชั่วคราว/เล่น หยุดชั่วคราวหรือเล่นไลฟ์วีว
	เสียง เปิดหรือปิดเสียงในไลฟ์วีว
	พูด แต่ไอคอน จากนั้นทำตามคำแนะนำบนหน้าจอเพื่อพูดหรือฟังคนที่อยู่หน้ากริ่งประตู
	เต็มหน้าจอ และเพื่อหลีกเลี่ยงกับการแสดงผลบนหน้าจอเต็มสำหรับขอบเขตการมองเห็นของคุณ
	(แสดงผลเฉพาะในโหมดเต็มหน้าจอ) ดูคลิปล่าสุดในอดีต
	สแนปช็อต ถ่ายภาพสแนปช็อต
	บันทึก เริ่ม/หยุดการบันทึกด้วยตนเอง
	บันทึกการโทร ดูบันทึกการโทร
	ความละเอียด และเพื่อเลือกความละเอียดของวิดีโอ
	อุปกรณ์ใกล้เคียง และเพื่อเลือกอุปกรณ์ใกล้เคียงที่พร้อมใช้งานสำหรับมุมมองแบบสดแบบหลายหน้าจอ
	PIP (หน้าต่างย่อยในจอใหญ่) ดูวิดีโอที่แสดงเหนือแอปอื่นที่คุณกำลังใช้งาน

ไอคอน	คำอธิบาย
	เคล็ดลับ และเพื่อข้อมูลเพิ่มเติมเกี่ยวกับอุปกรณ์
	เรียงเรียงใหม่ เรียบเรียงลำดับฟังก์ชันทั้งหมดด้านบน

2. การตั้งค่า

ในหน้าการตั้งค่า คุณสามารถกำหนดค่าพารามิเตอร์ของเครื่องดังต่อไปนี้

พารามิเตอร์	คำอธิบาย
	ระดับแบตเตอรี่
ชื่อ	ดูหรือแก้ไขชื่ออุปกรณ์ของคุณที่นี่
แบตเตอรี่	คุณสามารถดูปริมาณแบตเตอรี่ที่เหลือได้ที่นี่
การตรวจจบบนอัจฉริยะ	คุณสามารถเลือกระหว่างประเภทการตรวจจับต่าง ๆ สำหรับอุปกรณ์ของคุณ
การแจ้งเตือนข้อความ	คุณสามารถจัดการข้อความอุปกรณ์และการแจ้งเตือนของแอป EZVIZ ได้
การตั้งค่าเสียง	คุณสามารถตั้งค่าพารามิเตอร์เสียงที่เกี่ยวข้องสำหรับอุปกรณ์ของคุณ
การตั้งค่าภาพ	คุณสามารถตั้งค่าพารามิเตอร์รูปภาพที่เกี่ยวข้องสำหรับอุปกรณ์ของคุณ
การตั้งค่าไฟ	คุณสามารถตั้งค่าพารามิเตอร์ของแสงที่เกี่ยวข้องกับอุปกรณ์ของคุณได้
การตั้งค่าลำโพง	คุณสามารถตั้งค่าพารามิเตอร์ที่เกี่ยวข้องของลำโพงของคุณ
รายงานบันทึก	คุณสามารถดูสถานะการ์ด microSD™ ได้ที่นี่
การตอบสนองจากผู้เข้าชม	คุณสามารถเปิดใช้งานการตอบกลับอัตโนมัติและเพิ่มการตอบกลับด้วยเสียง หากมีบุคคลคนใดคนนึงมาและไม่มีผู้ตอบสนองภายในระยะเวลาที่กำหนดไว้ล่วงหน้า คำตอบด้วยเสียงจะส่งไปโดยอัตโนมัติ
การตั้งค่าความเป็นส่วนตัว	คุณสามารถเข้ารหัสวิดีโอของคุณด้วยรหัสผ่านการเข้ารหัสและปรับแต่งพื้นที่ความเป็นส่วนตัว
การตั้งค่าเครือข่าย	คุณสามารถดูสถานะการเชื่อมต่อได้
ข้อมูลอุปกรณ์	และคุณสามารถดูข้อมูลอุปกรณ์ได้ที่นี่
แชร์อุปกรณ์	คุณสามารถแชร์อุปกรณ์ให้กับสมาชิกในครอบครัวหรือแขกของคุณ
EZVIZ Cloud	คุณสามารถสมัครใช้งานและจัดการพื้นที่จัดเก็บบนระบบคลาวด์ได้
ลบอุปกรณ์	และเพื่อลบอุปกรณ์ออกจากแอป EZVIZ

1. ใช้ Amazon Alexa

คำแนะนำเหล่านี้จะช่วยให้คุณเชื่อมการควบคุมอุปกรณ์ EZVIZ โดยใช้ Amazon Alexa หากคุณพบปัญหาขณะดำเนินการ โปรดอ้างอิง การแก้ไขปัญหา

ก่อนเริ่มใช้งาน ตรวจสอบให้แน่ใจว่า:

1. อุปกรณ์ EZVIZ เชื่อมต่อกับแอป EZVIZ แล้ว
2. ในแอป EZVIZ กด “การเข้ารหัสวิดีโอ” และเปิด “เสียง” ในหน้า การตั้งค่าอุปกรณ์
3. คุณมีอุปกรณ์ที่เปิดใช้งาน Alexa ไว้ (นั่นคือ Echo Spot, Echo-Show, All-new Echo-Show, Fire TV (ทุกรุ่น), Fire TV Stick (เฉพาะรุ่นที่สอง), สมาร์ททีวี Fire TV Edition)
4. คุณติดตั้งแอป Amazon Alexa บนอุปกรณ์อัจฉริยะของคุณและสร้างบัญชีแล้ว

ในการควบคุมอุปกรณ์ EZVIZ ด้วย Amazon Alexa:

1. เปิดแอป Alexa แล้วเลือก “ทักษะและเกม” จากเมนู
2. ที่หน้าจอกทักษะและเกม ค้นหา “EZVIZ” แล้วคุณจะพบทักษะ “EZVIZ”
3. เลือกทักษะของอุปกรณ์ EZVIZ จากนั้นแตะ เปิดใช้งานเพื่อใช้
4. ป้อนชื่อผู้ใช้และรหัสผ่านของ EZVIZ แล้วแตะ ลงชื่อเข้าใช้
5. แตะปุ่ม อนุญาต เพื่ออนุญาตให้ Alexa เข้าถึงบัญชี EZVIZ ของคุณ เพื่อให้ Alexa สามารถควบคุมอุปกรณ์ EZVIZ ของคุณได้
6. คุณจะเห็นข้อความ “EZVIZ has been successfully linked (เชื่อมโยง EZVIZ สำเร็จแล้ว)” จากนั้นแตะ DISCOVER DEVICES (ค้นหาอุปกรณ์) เพื่ออนุญาตให้ Alexa ค้นหาอุปกรณ์ EZVIZ ทั้งหมดของคุณ
7. กลับไปที่เมนูของแอป Alexa แล้วเลือก “Devices (อุปกรณ์)” คุณจะเห็นอุปกรณ์ EZVIZ ทั้งหมดของคุณภายใต้หัวข้ออุปกรณ์

คำสังเสียง

ค้นหาอุปกรณ์อัจฉริยะใหม่ผ่านเมนู “บ้านอัจฉริยะ” ในแอป Alexa หรือฟังกึ่งขั้นตอนการควบคุม Alexa ด้วยเสียง เมื่อพบอุปกรณ์แล้ว คุณสามารถควบคุมอุปกรณ์ด้วยเสียงของคุณได้ ชุดคำสั่งง่ายๆ ให้ Alexa

การแก้ไขปัญหา

ควรทำอย่างไรถ้า Alexa ไม่กับอุปกรณ์ของคุณ

ตรวจสอบว่าการเชื่อมต่ออินเทอร์เน็ตมีปัญหาหรือไม่

ลองรีบูตอุปกรณ์อัจฉริยะและค้นหาอุปกรณ์อีกครั้งบน Alexa

ทำไม Alexa จึงแสดงสถานะของอุปกรณ์เป็น “ออฟไลน์”

อุปกรณ์ของคุณอาจถูกตัดการเชื่อมต่อจากเครือข่าย ลองรีบูตอุปกรณ์อัจฉริยะและค้นหาอุปกรณ์อีกครั้งบน Alexa

ตรวจสอบว่าเราเตอร์ของคุณเชื่อมต่อกับอินเทอร์เน็ตหรือไม่ แล้วลองอีกครั้ง

 สำหรับข้อมูลเพิ่มเติมเกี่ยวกับประเภทที่ Amazon Alexa ให้บริการ โปรดดูเว็บไซต์ทางการของ Amazon Alexa

2. ใช้ Google Assistant

เมื่อใช้กับ Google Assistant คุณจะสามารรถเปิดการใช้งานอุปกรณ์ EZVIZ และดูสดโดยการพูดคำสั่งเสียงทาง Google Assistant

จำเป็นต้องมีอุปกรณ์และแอปต่อไปนี้:

1. แอป EZVIZ ที่ใช้งานได้
2. ในแอป EZVIZ ปิด "การเข้ารหัสวิดีโอ" และเปิด "เสียง" ในหน้า การตั้งค่าอุปกรณ์
3. วิธีที่เชื่อมต่อฟังก์ชัน Chromecast
4. แอป Google Assistant บนโทรศัพท์ของคุณ

เริ่มต้นใช้งานโดยทำตามขั้นตอนด้านล่าง

1. ตั้งค่าอุปกรณ์ EZVIZ และตรวจสอบให้แน่ใจว่ามีการทำงานอย่างเหมาะสมบนแอป
2. ดาวน์โหลดแอป Google Home จาก App Store หรือ Google Play™ แล้วเข้าสู่ระบบบัญชี Google ของคุณ
3. ที่หน้าจอ Myhome และ "+" ที่มุมซ้ายบน แล้วเลือก "ตั้งค่าอุปกรณ์" จากรายการเมนู เพื่อไปยังอินเตอร์เฟซการตั้งค่า
4. และ "ใช้งานร่วมกับ Google" และค้นหา "EZVIZ" แล้วคุณจะมีทักษะ "EZVIZ"
5. ป้อนชื่อผู้ใช้และรหัสผ่านของ EZVIZ แล้วแตะ ลงชื่อเข้าใช้
6. แตะปุ่ม อนุญาต เพื่ออนุญาตให้ Google เข้าถึงบัญชี EZVIZ ของคุณ เพื่อให้ Google สามารถควบคุมอุปกรณ์ EZVIZ ของคุณได้
7. แตะ "กลับไปยังแอป"
8. ทำตามขั้นตอนข้างต้นเพื่อทำการอนุญาตให้เสร็จสมบูรณ์: เมื่อการซิงโครไนซ์เสร็จสมบูรณ์ บริการ EZVIZ จะแสดงอยู่ในรายการบริการของคุณ หากต้องการดูรายการอุปกรณ์ที่เข้ากันได้ของบัญชี EZVIZ ให้แตะ ไอคอนบริการ EZVIZ
9. ให้ลองส่งคำสั่ง ใช้ชื่อกรังประตูที่คุณสร้างไว้เมื่อตั้งค่าระบบ

ผู้ใช้สามารถจัดการอุปกรณ์เป็นรายการเดียวหรือเป็นกลุ่มก็ได้ การเพิ่มอุปกรณ์ไปยังห้องช่วยให้ผู้ใช้สามารถควบคุมกลุ่มอุปกรณ์พร้อมกันโดยใช้คำสั่งเดียวได้ ดูข้อมูลเพิ่มเติมในลิงก์

<https://support.google.com/googlehome/answer/7029485?co=GENIE.Platform%3DAndroid&hl=en>

คำถามที่พบบ่อย

ถาม: รหัสผ่านสำหรับการเข้ารหัสวิดีโอคืออะไร

ตอบ: รหัสผ่านสำหรับการเข้ารหัสวิดีโอเริ่มต้นคือรหัสยืนยันของอุปกรณ์ ซึ่งเป็นตัวอักษรตัวใหญ่หกตัวบนฉลากกรังประตู คุณสามารถรับรหัสยืนยันนี้จากแอป EZVIZ ("การตั้งค่า" -> "ข้อมูลอุปกรณ์")

 สำหรับข้อมูลเพิ่มเติมเกี่ยวกับอุปกรณ์ โปรดดูที่ www.beansview.com/th

ความคิดริเริ่มเกี่ยวกับการใช้ผลิตภัณฑ์วิดีโอ

เรียนผู้ใช้ EZVIZ คุณค่า,

เทคโนโลยีส่งผลกระทบต่อเราในทุกรูปแบบ ในฐานะบริษัทเทคโนโลยีที่มีอยู่ไปข้างหน้า เราจึงตระหนักถึงบทบาทที่เทคโนโลยีมีต่อการปรับปรุงประสิทธิภาพและคุณภาพชีวิตของเรามากขึ้น ในขณะที่ยากขึ้นเรื่อยๆ เราจึงให้ความสำคัญที่อาจเกิดขึ้นจากการใช้งานที่ไม่เหมาะสม ยกตัวอย่างเช่น ผลิตภัณฑ์วิดีโอสามารถบันทึกภาพที่แท้จริง เต็มรูปแบบ และชัดเจน ดังนั้นผลิตภัณฑ์วิดีโอจึงมีคุณค่าอย่างยิ่งในการแสดงให้เห็นถึงความจริง อย่างไรก็ตามการแจกจ่าย การใช้ และ/หรือการประมวลผลของบันทึกวิดีโออย่างไม่เหมาะสมอาจจะละเมิดความเป็นส่วนตัว สิทธิและผลประโยชน์ที่ถูกต้องของผู้อื่น มุ่งมั่นที่จะสร้างนวัตกรรมใหม่เพื่อการสร้างประโยชน์ เราใน EZVIZ ขอให้ผู้ทุกคนใช้ผลิตภัณฑ์วิดีโออย่างเหมาะสมและมีควมรับผิดชอบ เพื่อสร้างภาพแวดล้อมที่ดีขึ้นที่การปฏิบัติและการใช้งานที่เกี่ยวข้องทั้งหมดจะสอดคล้องกับกฎหมายและระเบียบที่ใช้งาน รองรับผลประโยชน์และสิทธิของบุคคล และส่งเสริมคุณธรรมทางสังคม นี่คือการร่วมมือของ EZVIZ ที่เราขอให้ความสนใจของคุณ:

1. แต่ละบุคคลมีความคาดหวังที่สมเหตุสมผลในการเป็นส่วนตัว และการใช้ผลิตภัณฑ์วิดีโอไม่ควรขัดแย้งกับความคาดหวังที่สมเหตุสมผลดังกล่าว ดังนั้น ควรจะแสดงป้ายเตือนที่ชัดเจนเกี่ยวกับขอบเขตการตรวจสอบในลักษณะที่เหมาะสมและมีประสิทธิภาพ เมื่อติดตั้งผลิตภัณฑ์วิดีโอในพื้นที่สาธารณะ สำหรับพื้นที่ที่ไม่เป็นสาธารณะ ต้องประเมินสิทธิและผลประโยชน์ของผู้เกี่ยวข้องอย่างรอบคอบ รวมถึงแต่ไม่จำกัดเพียงการติดตั้งผลิตภัณฑ์วิดีโอหลังจากได้รับความยินยอมจากผู้เกี่ยวข้องเท่านั้น และไม่ติดตั้งผลิตภัณฑ์วิดีโอที่มองไม่เห็นโดยไม่มีผู้รับรู้
2. ผลิตภัณฑ์วิดีโอบันทึกภาพเหตุการณ์จริงในช่วงเวลาและพื้นที่ที่เฉพาะเจาะจง ผู้ใช้จะต้องระบุบุคคลและสิทธิที่เกี่ยวข้องกับขอบเขตนี้อย่างสมเหตุสมผลล่วงหน้า เพื่อหลีกเลี่ยงการละเมิดภาพบุคคล ความเป็นส่วนตัวหรือสิทธิทางกฎหมายอื่น ๆ ของผู้อื่นในขณะที่ปกป้องตัวเองผ่านผลิตภัณฑ์วิดีโอ โดยเฉพาะหากคุณเลือกเปิดใช้งานฟังก์ชันบันทึกเสียงบนกล้องของคุณ มันจะจับเสียง รวมถึงการสนทนาภายในระยะการตรวจสอบ เราขอแนะนำให้ทำการประเมินอย่างละเอียดเกี่ยวกับแหล่งเสียงที่อาจเกิดขึ้นในระยะการตรวจสอบ เพื่อเข้าใจความจำเป็นและความเหมาะสมอย่างเต็มที่ก่อนที่คุณจะเปิดฟังก์ชันการบันทึกเสียง
3. ผลิตภัณฑ์วิดีโอที่ใช้งานจะสร้างข้อมูลเสียงหรือภาพจากอาจจริงอย่างเจตนา - อาจรวมถึงข้อมูลเชิงพรรณนาใบหน้า - ตามการเลือกคุณสมบัติของผู้ใช้. ข้อมูลเช่นนี้สามารถใช้เพื่อประมวลผลเพื่อใช้งานได้ ผลิตภัณฑ์วิดีโอเป็นเครื่องมือเทคโนโลยีเท่านั้น ซึ่งไม่สามารถปฏิบัติตามมาตรฐานทางกฎหมายและจริยธรรมได้เหมือนมนุษย์ในการนำข้อมูลไปใช้ตามกฎหมายและถูกต้อง วิธีนี้และวัตถุประสงค์ของผู้ควบคุมและใช้ข้อมูลที่สร้างขึ้นเป็นสิ่งที่สำคัญ ดังนั้น ผู้ควบคุมข้อมูลจะต้องไม่เพียงเชื่อฟังกฎหมายและระเบียบที่ใช้บังคับอย่างเคร่งครัดเท่านั้น แต่ยังคงเคารพถึงกฎระเบียบที่ไม่บังคับอย่างรวมถึงนิสัยกฎระเบียบระหว่างประเทศ มาตรฐานทางจริยธรรม ประเพณีวัฒนธรรม ความเรียบร้อยของสาธารณะ และประเพณีท้องถิ่น นอกจากนี้เรายังมีความสำคัญในการคุ้มครองความเป็นส่วนตัวและสิทธิในการถ่ายภาพ และสิทธิอื่น ๆ ที่เป็นสมควร
4. ข้อมูลวิดีโอที่สร้างขึ้นอย่างอัตโนมัติโดยผลิตภัณฑ์วิดีโอนำมาสิทธิ คำความสำคัญและความต้องการอื่น ๆ ของผู้มีส่วนได้ส่วนเสียต่าง ๆ ดังนั้น มันสำคัญมากที่จะรักษาความปลอดภัยของข้อมูลและป้องกันผลิตภัณฑ์จากการถูกบุกรุกที่เชิงชั่วร้าย ผู้ใช้และผู้ควบคุมข้อมูลควรดำเนินการที่เหมาะสมและจำเป็นทั้งหมดเพื่อเพิ่มประสิทธิภาพในด้านความปลอดภัยของผลิตภัณฑ์และข้อมูล โดยหลีกเลี่ยงการรั่วไหลข้อมูล การเปิดเผยข้อมูลอย่างไม่ถูกต้องหรือการใช้ข้อมูลอย่างไม่เหมาะสม ซึ่งรวมถึงการตั้งค่าควบคุมการเข้าถึง การเลือกเลือกร่างสภาพแวดล้อมเครือข่ายที่เหมาะสมที่สุดสำหรับผลิตภัณฑ์วิดีโอที่เชื่อมต่อ การสร้างและปรับปรุงความปลอดภัยของเครือข่ายอย่างต่อเนื่อง
5. ผลิตภัณฑ์วิดีโอมีส่วนสำคัญในการเสริมสร้างความปลอดภัยในสังคมของเรา และเราเชื่อว่าพวกเขาจะยังคงมีบทบาทที่ดีในด้านต่าง ๆ ของชีวิตประจำวันของเราต่อไป การพยายามใด ๆ ในการใช้งานผลิตภัณฑ์เหล่านี้เพื่อละเมิดสิทธิมนุษยชนหรือมีส่วนร่วมในกิจกรรมที่ผิดกฎหมายเป็นการขัดข้องกับความสำคัญของคุณค่าในนวัตกรรมเทคโนโลยีและการพัฒนาผลิตภัณฑ์ เราขอเสนอให้ผู้ทุกคนสร้างวิธีและกฎเกณฑ์ของตัวเองในการประเมินและตรวจสอบการใช้ผลิตภัณฑ์วิดีโอ เพื่อให้อุ่นใจว่าผลิตภัณฑ์เหล่านี้ถูกใช้อย่างถูกต้อง อย่างมีความตั้งใจและด้วยความตั้งใจ